

VÄIKEVALVE

G4S VÄIKEVALVE
PAIGALDUS- JA
KASUTUSJUHEND



Sinu eest valvel

G4S VÄIKEVALVE

Väikevalve on hea lahendus väiksemate valvevajadustega objektile – maakodusse, suvilasse või mujale, kus Sa ise iga päev ei viibi. Selles karbis sisaldub kõik valveks vajalik.

Väikevalve on juhitud Sinu mobiiltelefoniga – ükskõik mis kell ja kus iganes asud.

Häire korral reageerib G4Si patrullekipaž.

Spetsiaalselt G4S Väikevalve jaoks loodud valveaadmed töötas välja ELDES UAB.

G4S VÄIKEVALVE PAIGALDUS- JA KASUTUSJUHEND

› Liikumisanduri paigaldamine

1. G4S Väikevalve häireseadmestik tuleb paigaldada teenuslepingus fikseeritud objektile, et tagada patrullekipaazi operatiivne reageerimine häiretele. Soovist paigaldada häireseadmestik mõnele teisele aadressile tuleb teavitada G4Si klienditeenindust (e-post teenindus@ee.g4s.com), kes teeb vajalikud muudatused infosüsteemides.

2. G4S Väikevalve häireseadmestik sobib paigaldamiseks ainult sisetingimustes.

3. Välti liikumisanduri paigaldamist

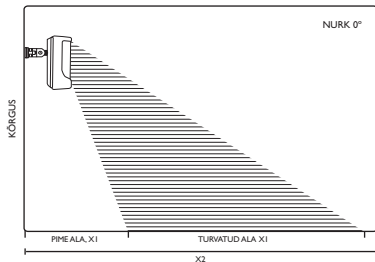
- vastu päikesevalgust,
- ruumidesse, kus temperatuur võib langeda alla $-10\text{ }^{\circ}\text{C}$ või tõusta üle $+40\text{ }^{\circ}\text{C}$,
- suure temperatuurikõikumisega ruumidesse,
- tugeva õhuvooluga piirkonda,
- kohtadesse, kus liikumisandur on ümbritsetud paksude seintega, mis võivad häirida GSM-side töökindlust.

4. Vali liikumisandurile asukoht, kus lubamatu sissetungi korral on liikumise tõenäosus suur. Arvesta, et liikumisandur on loomakindel ehk see ei registreeri kuni 40 kg objektide liikumist.

5. Vali liikumisandurile sobiv kõrgus ja nurk (vt joonis 1), et tagada valvatava ala optimaalne suurus. Liikumisanduri valvatava ala maksimaalne ulatus on 11 m.

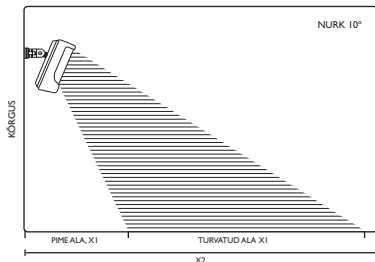
ANDURI NURK: 0°

| Kõrgus | Pime ala (X1) | Maksimaalne kaugus (X2) |
|--------|---------------|-------------------------|
| 2,5 m | 3,5 m | 11 m |
| 2,3 m | 3 m | 11 m |
| 2,1 m | 1,5 m | 11 m |
| 1,5 m | 0 m | 11 m |



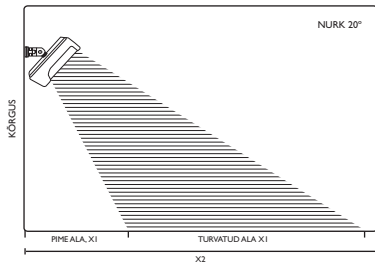
ANDURI NURK: 10°

| Kõrgus | Pime ala (X1) | Maksimaalne kaugus (X2) |
|--------|---------------|-------------------------|
| 2,5 m | 2,5 m | 10 m |
| 2,3 m | 2,3 m | 8 m |
| 2,1 m | 1,5 m | 8 m |
| 1,5 m | 0 m | 4,5 m |



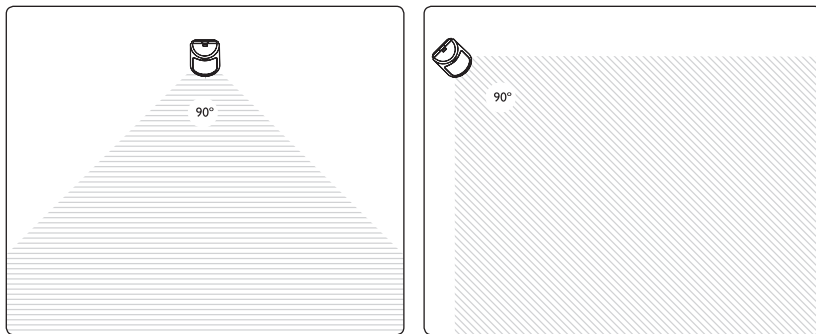
ANDURI NURK: 20°

| Kõrgus | Pime ala (X1) | Maksimaalne kaugus (X2) |
|--------|---------------|-------------------------|
| 2,5 m | 2 m | 5 m |
| 2,3 m | 1,5 m | 4,5 m |
| 2,1 m | 1 m | 4,5 m |
| 1,5 m | 0 m | 3 m |



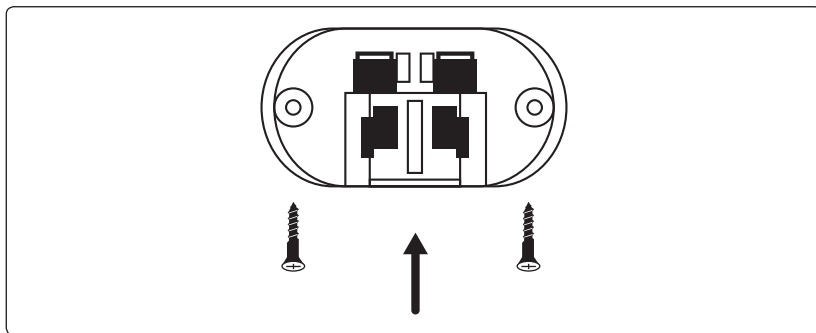
Joonis 1

6. Liikumisanduri valvatava ala maksimaalne laius on 90° (vt joonis 2).



Joonis 2

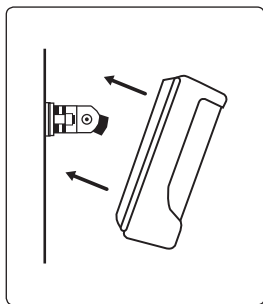
7. Kinnita liikumisanduri hoidik seina külge, kasutades pakendis olevaid kruvisid (vt joonis 3).



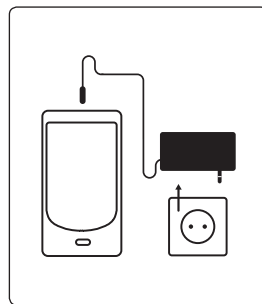
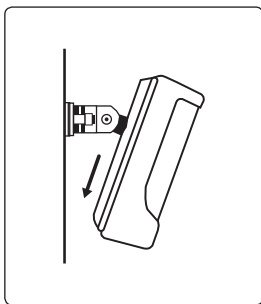
Joonis 3

8. Aseta liikumisandur hoidikusse (vt joonis 4).

9. Ühenda liikumisandur vooluvõrguga. Ühe tööpäeva jooksul seadistab G4Si tehniline tugi kaughalduse teel häireseadmestiku ja saadab SMS-teavituse palvega teha häireseadmestikule proovihäire (vt joonis 5).



Joonis 4

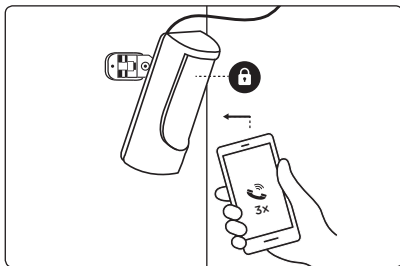


Joonis 5

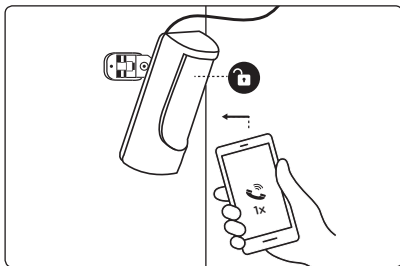
10. Enne proovihäire tegemist helista SMS-teavituses näidatud numbrile. Proovihäire tegemiseks pane häireseadmestik valvesse (vt „Liikumisanduri kasutamine“) ja liigu liikumisanduri valvatavale alale. Proovihäire õnnestumise korral saad SMS-teavituse, et G4S Väikevalve teenus on aktiveeritud. Sellest hetkest alates on objekt G4Si valve all.

Liikumisanduri kasutamine

- Häireseadmestiku kasutamiseks peab liikumisandur olema alati ühendatud vooluvõrguga. Voolukatkestuste korral lülitub liikumisandur ümber akutoitele. Akutoitel on liikumisandur võimeline töötama kuni 12 tundi.
- G4S Väikevalve häireseadmestikku saavad valvestada ja valvest maha võtta ainult kasutajate nimekirja lisatud vastavate õigustega kasutajad. Kasutajate nimekirja muutmiseks tuleb võtta ühendust G4Si tehnilise toega (**telefon 651 1911, valik „Tehnilised küsimused“**).
- Süsteemi valvestamine: helista valveseadme telefoninumbrile ja oota, kuni pärast kolme kutsumistooni kõne katkeb. Kui valvestamine õnnestub, saad SMSi sisuga „G4S Väikevalve on VALVESTATUD“ (vt joonis 6).
- Süsteemi valvest maha võtmine: helista valveseadme telefoninumbrile ja oota, kuni pärast ühte kutsumistooni kõne katkeb. Kui valvest maha võtmine õnnestub, saad SMSi sisuga „G4S Väikevalve on VALVEST MAAS“ (vt joonis 7).



Joonis 6



Joonis 7

- Häireseadmestiku valvestamiseks, valvest maha võtmiseks, häirekõnede tegemiseks, häiresõnumite saatmiseks ja häire info edastamiseks G4Si juhtimiskeskusesse on vajalik GSM-levi olemasolu.
- Häireseadmestiku tehniliste probleemide puhul võta ühendust G4Si tehnilise toega **(telefon 651 1911, valik „Tehnilised küsimused“)**.

HÄIRE KORRAL

- Häireseadmestik saadab SMSi koos häire põhjustanud anduri infoga esimesele kasutajale, kellele on antud häiresõnumite saamise õigus. Kui esimesena saadetud sõnumile 45 sekundi jooksul selle kohalejõudmise kohta (Delivery report) kinnitust ei tule, saadab häireseadmestik SMSi järgmisele vastavate õigustega kasutajale ja seda seni, kuni mõni SMS 45 sekundi jooksul kohale jõuab. Vaikimisi on häiresõnumite saamise õigus kõigil kasutajatel.
- Häireseadmestik edastab häire info G4Si juhtimiskeskusesse. Juhtimiskeskuse töötaja võtab telefoni teel ühendust kliendi kontaktisikuga ja küsib, kas häire põhjuste väljaselgitamiseks tuleb valveobjektile saata patrullekipaaz. Häire tühistamiseks peab kontaktisik nimetama salasõna. Kui juhtimiskeskuse töötaja ei saa kolme minuti jooksul kontaktisikuga ühendust, saadetakse valveobjektile patrullekipaaz. **Valehäire põhjustamisel võta häireseadmestik valvest maha, helista G4Si juhtimiskeskusesse (telefon 651 1911, valik „Häired, valvestamine, teenused“) ja tühista häire.**



SMS-TEAVITUSTE TÜÜBID

- **„ALARM liikumisandurist“**
- **„ALARM suitsuandurist“**
- **„Liikumisandur on AVATUD“** – liikumisanduri korpus on avatud
- **„Suitsuandur on EEMALDATUD“** – suitsuandur on hoidikust eemaldatud
- **„Tähelepanu! G4S Väikevalvel kadus väline toide!“** – ühendus vooluvõrguga on kadunud. Andur jätkab tööd akutoitel.
- **„Tähelepanu! G4S Väikevalve väline toide taastus“** – ühendus vooluvõrguga on taastunud
- **„G4S Väikevalve on VALVESTATUD“** (sõnum sisaldab ka valvesse panija nime)
- **„G4S Väikevalve on VALVEST MAAS“** (sõnum sisaldab ka valvest maha võtja nime)
- **„G4S Väikevalve aku tühjeneb, varsti lülitub süsteem välja“** – liikumisanduri aku tase on langenud alla kriitilise taseme
- **„G4S Väikevalve aku on tühi. Süsteem lülitub sisse toite taastumisel“** – akutoitel töötava liikumisanduri poolt vahetult enne väljalülitumist saadetak teade
- **„G4S Väikevalve valvestamata, käivitusid tsoonid:„** – valvestamine ebaõnnestus, kuna mõni tsoon on häireolekus
- **„G4S Väikevalve on edukalt käivitunud“** – süsteemi sisselülitamisel saadetak teade.

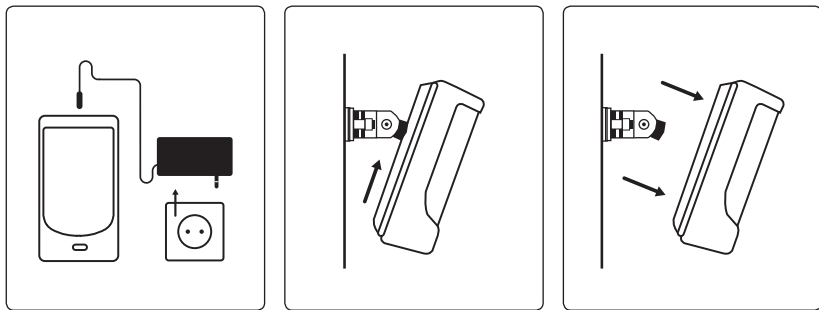
› Liikumisanduri aku vahetamine

G4S Väikevalve liikumisanduri aku eluiga on kuni kaks aastat. Aku eluiga mõjutavad ümbritsev temperatuur ja voolukatkestuste hulk. Kui aku vajab vahetamist, saadab häireseadmestik teate G4Si tehnilisele toele, kes võtab kontaktisikuga 1 tööpäeva jooksul ühendust ja lepib kokku, kuidas toimub aku vahetus.

1. Liikumisanduri hoidikust eemaldamine ja korpuse avamine tekitavad tamperi häire. Enne tööga alustamist helista G4Si juhtimiskeskusesse (**telefon 651 1911, valik „Häired, valvestamine, teenused“**) ja anna teada, et hakkad vahetama liikumisanduri akut.

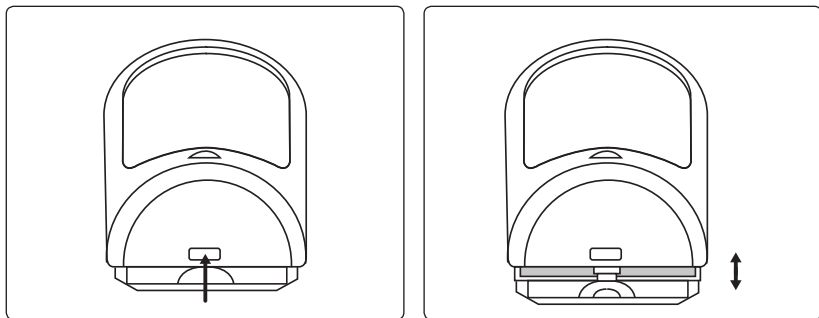
2. Eemalda liikumisandur vooluvõrgust.

3. Nihuta hoidikus olevat liikumisandurit ülespoole ja eemalda see hoidikust (vt joonis 8).



Joonis 8

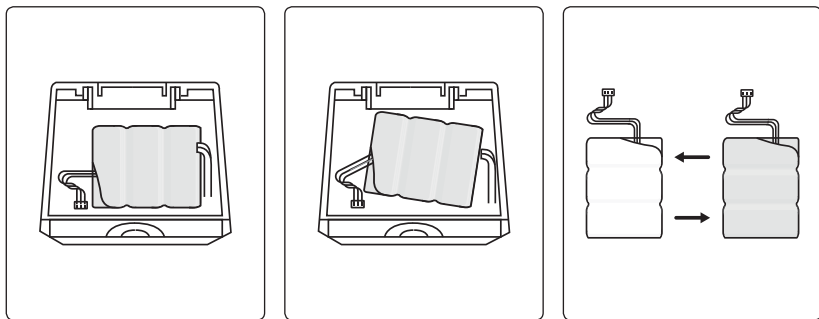
4. Ava seadme korpus (vt joonis 9).



Joonis 9

5. Ühenda anduri küljest lahti akujuhtme pistik ja eemalda aku (vt joonis 10).

6. Asenda vana aku uue sobiva akuga.



Joonis 10

7. Sulge korpus, aseta andur tagasi hoidikusse ja ühenda vooluvõrguga.

8. Oota 3 minutit ja seejärel kontrolli liikumisanduri töökorras olekut proovihäirega ehk pane häireseadmestik valvesse ja liigu liikumisanduri valvatavale alale. Enne proovihäire tegemist helista G4Si juhtimiskeskusesse **(telefon 651 1911, valik „Häired, valvestamine, teenused“)**.

› Suitsuandur

Väikevalve komplektile saad lisada ka tuleohutuse seisukohast olulise suitsuanduri. Süsteemiga liidetud suitsuandur on aktiivne 24/7 olenemata sellest, kas G4S Väikevalve süsteem on valvesse pandud või mitte. Suitsuandurist tulev häire edastub sarnaselt liikumisanduri häirele. Loe täpsemalt lk 8, peatükist “HÄIRE KORRAL”.

› Suitsuanduri paigaldamine

1. Paigalda suitsuandur lae keskele. Suitsuandur ei tohi jääda seintele või ruumi nurgale lähemale kui 10 cm.

2. Suitsuanduri kaugus G4S Väikevalve liikumisandurist ei tohiks sisetingimustes olla suurem kui 30 m.

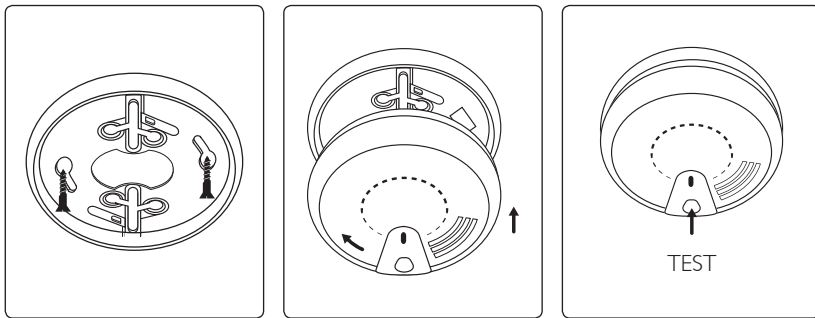
3. Suitsuandurit ei tohi paigaldada:

- ruumidesse, kus temperatuur võib langeda alla +5 °C või tõusta üle +45 °C;
- kõrge niiskustasemega ruumidesse (vannituba) või näiteks nõudepesumasina, pesumasina, veekeetja vms lähedusse (kaugus vähemalt 3 m);

- ahju, kamina või pliidi lähedusse;
- ventilatsiooni või kliimaseadmete lähedusse (kaugus vähemalt 1 m);
- väga tolmustesse ruumidesse.

4. Kinnita suitsuanduri hoidik lakke pakendis olevate kruvide abil (vt joonis 11).

5. Eemalda suitsuanduri patarei kilest ja paigalda andurisse. Patareid sisestades jälgi patarei ja suitsuanduri +/- -märgistust. Kui sisestad patarei valepidi, võib andur muutuda töökõlbmatuks. Aseta suitsuandur hoidikusse ja keera päripäeva.



Joonis 11

6. Oota 3 minutit.

7. Vajuta ja hoi a Test-nuppu 2 sekundit all.

8. Suitsuandur on kasutusvalmis pärast G4S Väikevalve häireseadmestiku seadistamist G4Si tehnilise toe poolt (vt „Liikumisanduri paigaldamine“) ja suitsuanduri testimist (vt „Suitsuanduri kasutamine“).

› Suitsuanduri hooldamine

Suitsuandurit on soovitatav testida paar korda aastas.

1. Enne suitsuanduri testimist tuleb helistada G4Si juhtimiskeskusesse (**telefon 651 1911, valik „Häired, valvestamine, teenused“**) ja suitsuanduri testimise plaanist teatada.

2. Suitsuanduri testimiseks vajuta tugevasti Test-nuppu, mille tulemusena peab käivituma suitsuanduri sireen. Kui lased Test-nupu lahti, lõpetab sireen töö. Kui sireen ei käivitu, kontrolli, et patarei oleks korralikult sisestatud. Kui see probleemi ei lahenda, võta ühendust G4Si tehnilise toega (**telefon 651 1911, valik „Tehnilised küsimused“**).

3. Suitsuanduri testimiseks ei ole lubatud kasutada elavat tuld, kuna see võib andurit kahjustada.

4. Paar korda aastas puhasta suitsuandur tolmust, kasutades pehmet harja või tolmuimeja pulkotsikut.

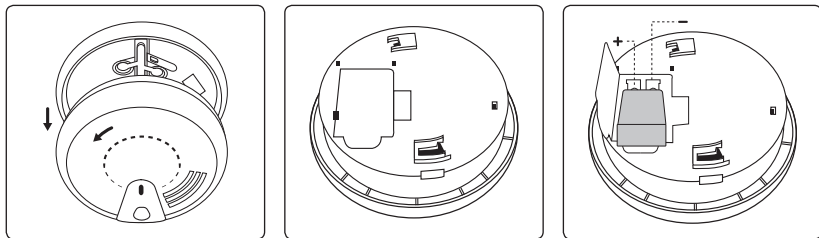
› Suitsuanduri patarei vahetamine

1. Kui suitsuanduri patarei mahust on alles alla 5%, saadab häireseadmestik teate G4Si tehnilisele toele, kes võtab kontaktisikuga 1 tööpäeva jooksul ühendust ja lepib kokku, kuidas toimub patarei vahetus. Suitsuanduris tohib kasutada ainult 9 V 1200 mAh liitiumpatareisid.

2. Suitsuanduri hoidikust eemaldamine tekitab tamperi häire. Enne tööga

alustamist helista G4Si juhtimiskeskusesse (**telefon 651 1911, valik „Häired, valvestamine, teenused“**) ja anna teada, et hakkad suitsuanduri patareid vahetama.

3. Keera suitsuandurit vastupäeva ja eemalda see hoidikust (vt joonis 12).
4. Ava patarei luuk.
5. Eemalda vana patarei ja asenda uue sobiva patareiga. Patareid sisestades jälgi patarei ja suitsuanduri +/- määrgistust. Kui sisestad patarei valepidi, võib andur muutuda töökõlbmatuks.
6. Sulge patarei luuk ja aseta andur tagasi hoidikusse.
7. Oota 3 minutit ja seejärel testi suitsuanduri töökorras olekut. Selleks vajuta tugevasti Test-nuppu, mille tulemusena peab käivituma suitsuanduri sireen. Test-nupu lahti laskmisel lõpetab sireen töö. Pärast testimise lõppu helista uuesti G4Si juhtimiskeskusesse (**telefon 651 1911, valik „Häired, valvestamine, teenused“**), et kontrollida signaalide G4Si jõudmist ning teatada tööde lõpetamisest.



Joonis 12

